

ネパールにおける社会性カリバチの分布資料

笹井 隆邦 シバ クマ ライ¹⁾

Data for distribution of Social Wasps in Nepal

Takakuni SASAI and Shiba Kumar RAI

ネパールの鱗翅目や鳥類はよく調査されているが、膜翅目に関しては文献も少なく、当地の Natural History Museumの標本は種の同定がなされていない(Fig-1)。そこで、社会性ハチ類(特にスズメバチ科)の分布および生態について調査を行うことを目的として、2003年8月20日～8月31日に、主にカトマンドゥとポカラで、社会性ハチ類およびその他の昆虫の採集を行った。その結果、カトマンドゥおよびポカラでPolistes属5種、Parapolybia属1種、Vespa属3種の計9種の社会性カリバチが得られた。

1. ネパールの気候

ネパールは熱帯から万年雪に覆われる高山帯に至る幅広い気候帯をもっている。雨季は6月～9月で、年間降雨量の90%がこの時期に降ると言われる。

カトマンドゥは奄美大島とほぼ同じ緯度であり、海拔1300m程で周囲を山で囲まれた盆地内にある。7月、8月の平均気温は24℃前後、12月、1月でも氷点下になることは少ない。

ポカラは6月～8月の平均気温が26℃前後で、

最寒月の1月の平均気温が13.7℃、バナナが実り(Fig-2)、樹木に着生ランが生育している(Fig-3)。

2. 採集地点

- | | |
|-------|---|
| St. 1 | Hattigaunda, Kathmandu N27° 45' E85° 21' 海拔1350m
幹線道路から一歩入った農村(Fig-4, 5) |
| St. 2 | Nagarkot, Kathmandu N27° 43' E85° 31' 海拔1900m
カトマンドゥから東へ約35kmの丘 |
| St. 3 | Attarkhel, Kathmandu N27° 44' E85° 22' 海拔1320m
ネパール医科大学構内 |
| St. 4 | Thamel, Kathmandu N27° 43' E85° 18' 海拔1300m
インターナショナルゲストハウスの庭園 |
| St. 5 | Chapagaon, Lalitpur N27° 36' E85° 20' 海拔1340m
カトマンドゥの南約15kmの農山村、樹木が多い |
| St. 6 | Lake Side, Pokhara N28° 14' E83° 59' 海拔850m
カトマンドゥから西へ約200km、ネパール第2の観光地 |

1) ネパール医科大学

3. ネパールのスズメバチ科の分布 (sampling date)

Polistes rothneyi rothneyi Cameron

St. 6 (27, VIII, 2003) (Fig-6)

営巣中の巣、育房数は約650 (Fig-7)

Polistes stigma ssp.

St. 1 (22, VIII, 2003)

St. 3 (24, VIII, 2003) (Fig-8)

St. 5 (26, VIII, 2003)

Polistes indicus Stolfa

St. 1 (22, VIII, 2003)

St. 2 (23, VIII, 2003)

St. 3 (24, VIII, 2003) (Fig-9, 10)

Polistes tenebricosus sulcatus Smith

St. 5 (26, VIII, 2003) (Fig-11)

Polistes olivaceus De Geer

St. 5 (26, VIII, 2003) (Fig-12)

Parapolybia varia Fabricius

St. 1 (22, VIII, 2003)

St. 5 (26, VIII, 2003) (Fig-13)

St. 4 (29, VIII, 2003)

Vespa tropica haematodes Bequaert

St. 6 (27, VIII, 2003) (Fig-14)

Vespa velutina auraria Smith

St. 4 (25, VIII, 2003)

St. 6 (27, VIII, 2003) (Fig-15)

Vespa mocsaryana Buysson

St. 5 (26, VIII, 2003) (Fig-16)

なお、お世話になった諸氏に感謝の意を表する。

引用文献

- 1) Bina Pani Das & Virendra K. Gupta The Social Wasps of India and the Adjacent Countries 1989.
- 2) YAMANE Sk. On the genus *Vespa* (Hymenoptera, Vespidae) from Nepal. *Kontyû*, 42 : 29-39, 1974.
- 3) 松浦 誠 社会性カリバチの生態と進化 北海道大学図書刊行会 1995.
- 4) 李鉄生編著 中国经济昆虫志 第三十册 膜翅目 胡蜂总科 科学出版社 1985.



Fig 1 Paper Wasp Nests exhibited in at Natural History Museum (27, VIII, 2003 Pokhara)



Fig 2 Banana plant (27, VIII, 2003 Pokhara)



Fig 3 Wild orchid (27, VIII, 2003 Pokhara)

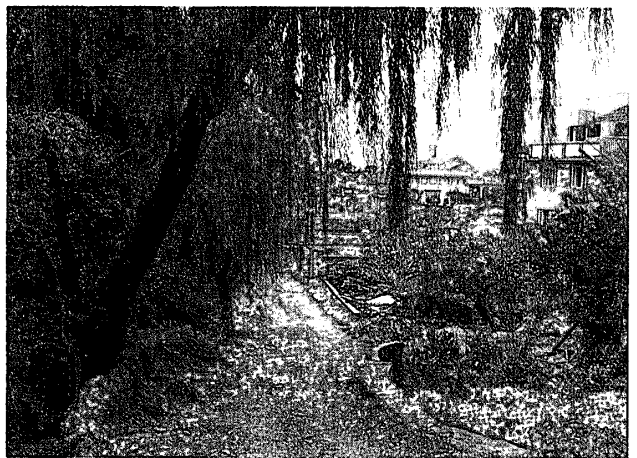


Fig 4 22, VIII, 2003 Hattigaunda, Kathmandu



Fig 5 23, VIII, 2003 Hattigaunda, Kathmandu

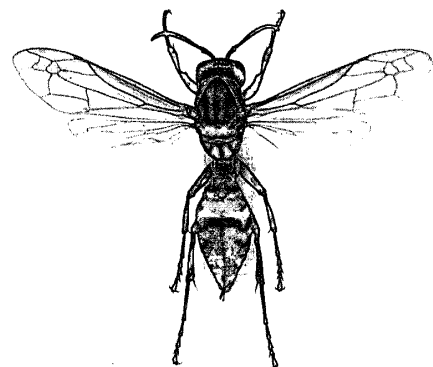


Fig 6 *Polistes rothneyi rothneyi*

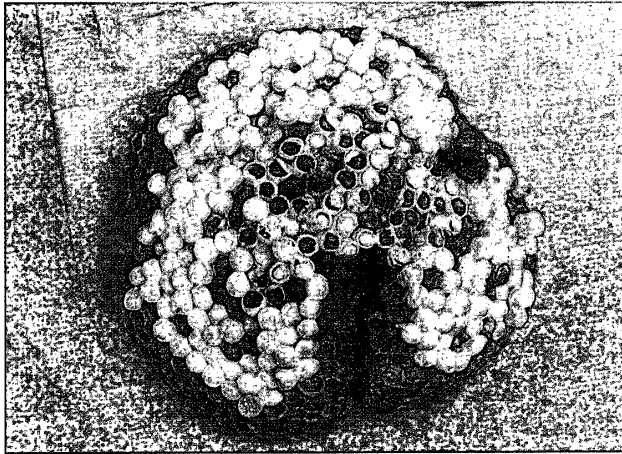


Fig 7 *Polistes rothneyi rothneyi*(27, VIII, 2003 Pokhara)



Fig 8 *Polistes stigma* ssp(24, VIII, 2003 Attarkhel, Kathmandu)

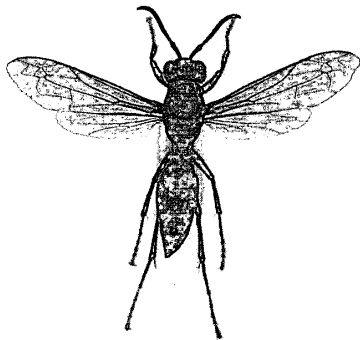


Fig 9 *Polistes indicus*

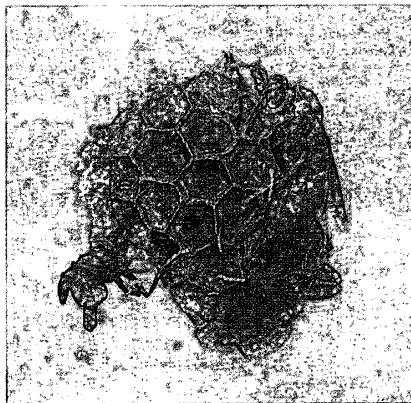


Fig10 *Polistes indicus*
(24, VIII, 2003. Attarkhel, Kathmandu)

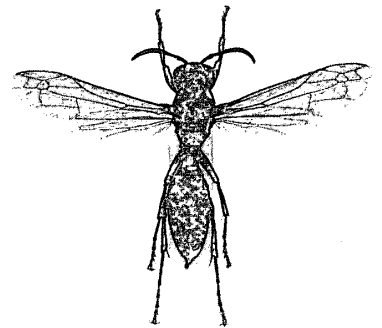


Fig11 *Polistes tenebrius sulcatus*

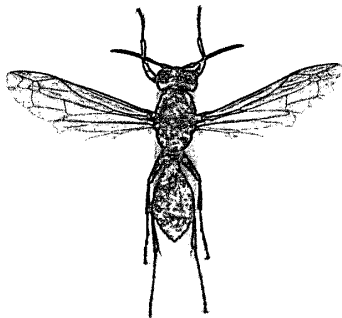


Fig12 *Polistes olivaceus*

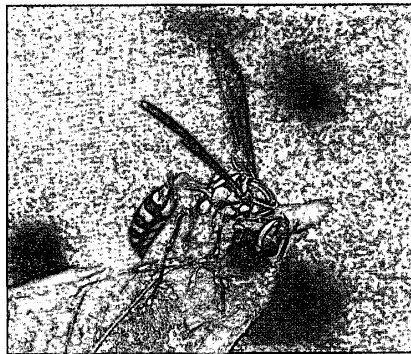


Fig13 *Parapolybia varia*
(22, VIII, 2003. Hattigaunda, Kathmandu)

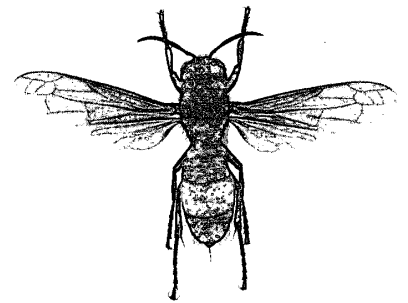


Fig14 *Vespa tropica haematodes*

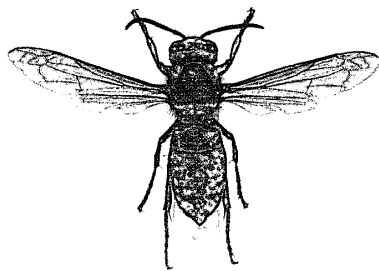


Fig15 *Vespa velutina auraria*



Fig16 *Vespa mocsaryana*
(27, VIII, 2003 Chapagdon Kathmandu)